

Emléktárgy

az eredeti Lánchídról

A 19. század végére a növekvő forgalomnak köszönhetően a Lánchídon tapasztalt lengések egyre ijesztőbb mértéket öltöttek, így a híd vasszerkezetének cseréje elodázhatalanná vált.

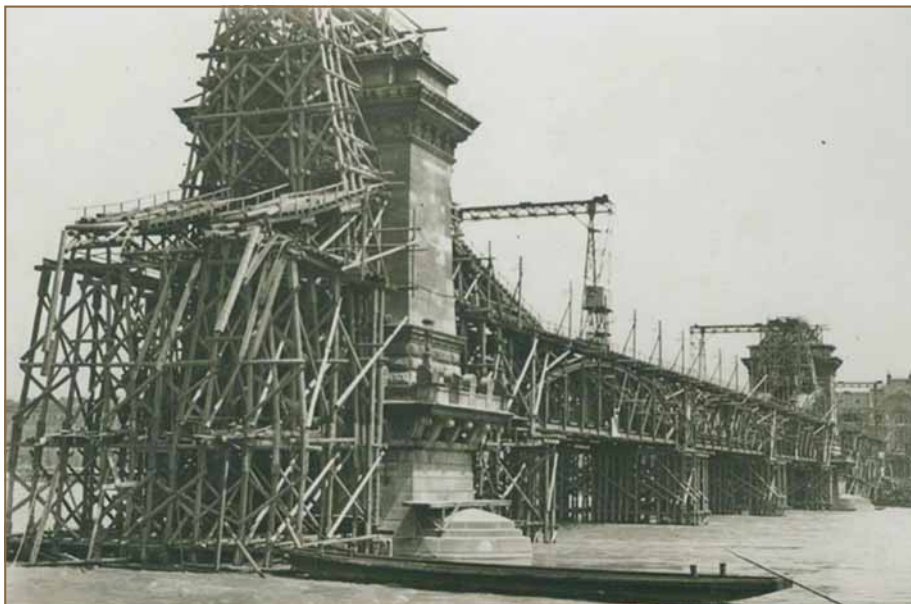
A felújítás terveit Kherndl Antal műegyetemi tanár vizsgálatai alapján a Kereskedelem- és Közlekedésügyi Minisztériumban Beké József és dr. Gállik István műszaki főtanácsosok dolgozták ki, Hartig Sándor és Szántó Albert miniszteri tanácsosok vezetésével. A híd díszítő elemeit, a korlátokat és a lámpákat Gyenes Lajos műépítész tervezte. A bontási és alépítményi munkákat Zsigmondy Béla vállalata, az új vasszerkezet gyártását a diósgyőri vasmű, szerelését pedig a Magyar Államvasutak Gépgyára végezte.

A hidat 1914. február 3-án zárták le a forgalom elől. Az állványhídról végzett munkálatokat számos baleset, majd a világháború kitörése is hátráltatta, ennek ellenére még 1914-ben sikerült felszerelni

az új láncokat és elbontani az állványzatot. Ezután következhetett a merevítőtartók és a pályaszerkezet megépítése. Az átépített híd szegecselt merevítőtartója volt az országban az első szegecselt nagyszilárdságú híd szerkezet. A merevítőtartókat úszó- és függőállványokról szerelték. 1915 őszén 56 200 darab, összesen 950 tonna súlyú bazaltkockával végezték el a felújított híd próbaterhelését. A hidat végül 1915. november 27-én adták át a forgalomnak.

A felújított híd átadását követően az elbontott vasszerkezet elmeiből különböző emléktárgyak készültek, melyeknek egy részét a felújítási munkálatokon közreműködő mérnökök, illetve a főváros vezetőségének egyes tagjai kapták.

A vasszerkezet cseréje a Lánchíd budai hídfőjénél. Müllner János felvétele, 1914 (Forrás: Kiscelli Múzeum, Fényképtár)



A híd felújításakor emléktárgyként kiemelt korlátélelem (Forrás: Kiscelli Múzeum, Műszaki gyűjtemény)

Több Lánchíd-emléktárgyat őriz a Kiscelli Múzeum Műszaki gyűjteménye is: ezek között megtalálhatók különböző öntöttvas korlátadarabok és csavarfej-díszgombok is.

A Kiscelli Múzeum és a Hídépítők Egyesülete 2015 folyamán együttműködési megállapodást kötött, amely keretében lehetőség nyílt egy eredeti, 1841-es, a múzeum szakrestaurátora által restaurált korlátadarab bemutatására a közönség számára az A-Híd Zrt. székházának udvarában található HÍDKERTBEN. A korlátdísz csavarfejen a következő vésett felirat látható: „RÉGI LÁNCHÍD-KORLÁT ÉPÜLT 1849 ÁLLT. 1914”, a talpán pedig „EMLÉK A LÁNCHÍDRÓL”

*Balla Loránd
Perényi Roland*