

A budapesti 0 km-oszlop alaptestje - újabb, megőrzésre átvett műtárgy az A-Híd hídkertjében

Összeállításunkkal a Hídépítők Egyesületének szeretnénk köszönetet mondani, immár sokadik alkalommal, hogy tavaly decemberben ismét egy újabb műtárgyat restauráltattott, az A-HÍD Zrt. támogatásával. Így a székház udvarában lévő HÍDKert helyet adott a Közlekedési Múzeum Út-, Hídgyűjteménye leltárában szereplő „0 km-oszlop” alaptestjének.

Ehhez kapcsolódva megragadjuk az alkalmat, hogy röviden beszámoljunk e szűkebb témakör néhány fontosabb történeti dokumentumáról, és egyúttal bemutassuk a Múzeum gyűjteményében szereplő jelentősebb műtárgyakat, melyek az elbontott közúti kiállításokban évtizedekig láthatók voltak.

A Magyar Királyság főbb útjainak jelképes távolság-mérése eredetileg a Királyi Palota bejáratától történt. Arról nincs határozott információ, hogy állt-e ott valaha „megfogható” műtárgy.

Budapest életében az első (dokumentálható) emlék Körmendi Frim Jenő (1886-1959.) szobrászművész Patrona Hungariae alkotása volt. Ez a mai Clark Ádám téren, a háborúban elpusztult

Kereskedelem- és Közlekedési Minisztérium épület előtt állt. Emeltette a Hungária Automobil Club, 1932-ben. Még ezekben az években készítette a művész a Margitsziget Rózsakertjében elhelyezett Erzsébet Királynét ábrázoló szobrát is. A Patrona Hungariae alkotás az ostrom idején elpusztult. Más információk szerint megsérült, egyesek szerint még hosszabb ideig rejtgettek egy budapesti bérház udvarán. Sajnos, nem sikerült a nyomára akadni.

A háború utáni évek nem kedveztek a szakrális jelképek alkalmazásának. Ezért nem lehetett gondolni az eredeti szobor rendbehozatalára, visszaállítására. Helyette, 1953-ban, egy „realista”, az itteni világban „szocialista-realista” alkotás, egy álló autószerelő munkás

szobra került a térre, egy 0 km feliratú kőszlopra emelve. A szobor – szerencsére jó állapotban – ma a Rákoskert vasútállomás előtti parkban látható. Az őt tartó oszlop hosszú évekig a Múzeum Hídkertjében állt, ma ezt is az A-Híd Zrt. vette át szíves megőrzésre.

Ugyanebben a funkcióban – ma a 3. változat, ha a királyi palota bejáratától eltekintünk – Borsos Miklós 0 jele áll 1974 óta. Szerencsére a Fortepan-sorozatban sikerült rálelni egy műhely-fotóra is. Érdekes párhuzam: Győrtől látni lehet Borsos egy hasonló szerkezetű alkotását. Ennél a 0 felső ívrészlete hiányzik, a két függőleges tag között egy acél-pálca áll. Az alkotás címe: „Egyhúrú zene”.



1.



2.



3.



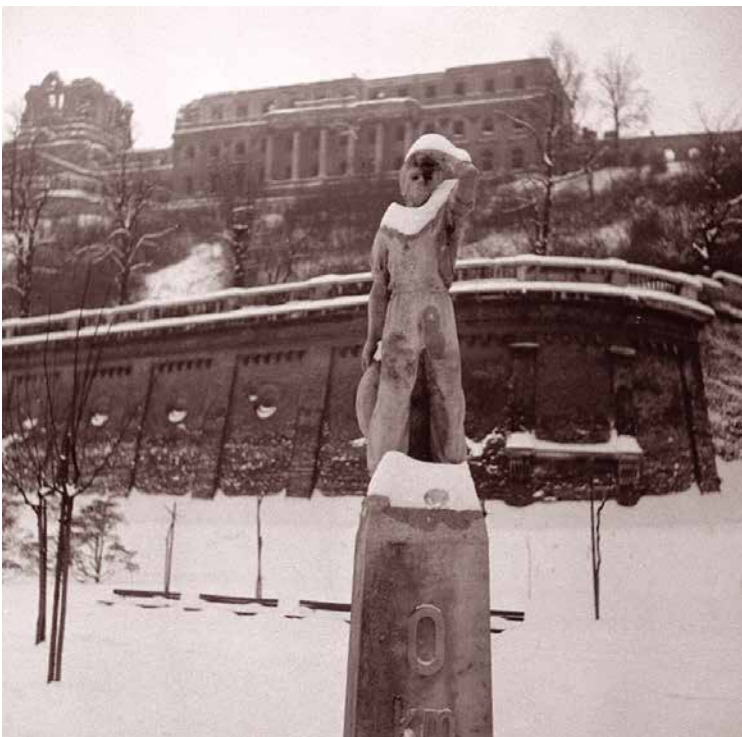
4.

Egy kis történelmi körkép...

Tudjuk, hogy a római kor is ismerte a térképezést és az utak távolság-jelzését. A térképek ugyan nem a ma is ismert és használt (tájékoztató, irányhelyes) ábrázolások voltak, hanem rajzos, részben szöveges útvonal-leírások. Azaz hosszú rajzok, jegyzékek, az egyes útvonalak

állomásaival, az azok közötti távolságok feltüntetésével. Ennek legismertebb példái a Tabula Peutingeriana és az Itinerarium Antonini. A számítások magja a Rómából induló legfontosabb utak hálózata volt. A jelképes „arany mérföldkő” („milliarium aureum”) Rómában kapott helyet. Azonban a provinciák belsőbb útvonalain, ahogy az itinerariumokon is, nem a

Rómától mért távolság szerepelt, hanem a legközelebbi – polgári, vagy katonai szempontból fontos – település vagy pihenőhely. Jó példa erre az a mérföldjelző oszlop, aminek másolatát a Nemzeti Múzeumtól kaptuk, és évtizedeken át a közúti kiállítás ókori részét gazdagította. Az eredeti Maximinus császár idején készült, állt 3 mérföldre (III millia passuum – ezer kettőslépés)



5.



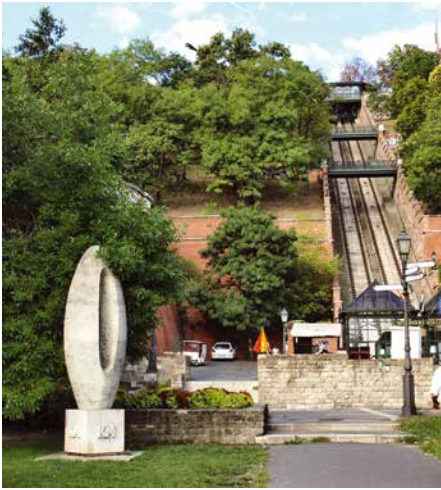
6.



7.



8.



9.



10.



11.



12.



13.



14.

távolságra Aquincumtól – Dr. Soproni Sándor szíves közlése.

Ugyancsak érdekes gyűjteményi darab a Dr. Jasinszky István által Lengyelországból hozott vörösréz modell. Ez az eredetileg Koninban állt 0 mérföld-oszlop erősen kicsinyített mása.

Ismét a Magyar Királyság területéről származó lelet a Buda-bécsi postaút Komárom közelében talált, a társcégek és a kollégák segítségével begyűjtött mérföld-oszlop. Oldalain a távolságadatokat tisztán olvashatók (12 M Budára, 21 6/8 M Bécsbe, 3/8 M Új Szőny, 6/8 M Ács). A kőnek, begyűjtésének, kihelyezésének, azonosításának részletes leírását Dr. Jasinszky István közli a Közlekedési Múzeum 1974-75-ben kiadott Évkönyve 392-400. oldalán. Az oszlop kihelyezése, a korabeli rendelkezések ismeretében 1849 (esetleg csak 1867) és 1874 – a metrikus rendszer bevezetése – között történhetett.

Az oszlopot eredeti állapotában 1974-ben állította fel a begyűjtője, sok külsős kolléga személyes és technikai segítségével. 1987-ben – Wild László építész tervezésében – valósult meg a 2016-ig a homlokzat előtt állt „iránymutató” változat: ennek alaplemezen több magyarországi nagyváros iránya és távolsága megjelent.

A metrikus mértékrend bevezetésével elfelejtődtek – bár még sokáig láthatók maradtak – a mérföld-oszlopok. Helyükbe először a mészkőből faragott négyoldalú, útszámmal és távolság-jelzéssel ellátott oszlopok kerültek. A főbb utakon a kilométer-oszlopok közötti távolságot, a pontosabb szelvény-rögzítés érdekében, 200 m-es távolságokban, „hektométer-oszlopok” jelölték.

A 70-es években a faragott kövek mellett megjelentek, majd elterjedtek az ugyanolyan méretű öntött beton oszlopok is.

Ugyanekkor – kísérletképpen – elkészült egy ragasztott műanyaglemezekből összeállított, háromszög-keresztmetszetű jelzés is. Ez azonban nem terjedt el. Ez évtizedekig, látható volt az állandó kiállításban, köszönhetően a Kiskőrösi Közúti Szakgyűjtemény – ma Közúti Múzeum – szíveségének.

A sor és a kronológia végére a ma is látható, színes fóliával bevont fémtáblák kerülnek. Ezek eredetileg alumíniumból készültek, ám a könnyűfém lemezek piaci értéke igen magas, ezért a rendszeres és nagyüzemi lopásokat megelőzendő, ma már acéllemezből gyártják, hasonlóan a többi KRESZ-táblához. A figyelmes ember azt is észreveheti, hogy a hátsó felületen olvasható az „ez nem alumínium” felirat...

Hasonlóan érdemes feladat a Múzeum más irány- és távolság-mutató jelzéseinek ismertetése.

Szabó László, mérnök, nyug. muzeológus



15.



16.



17.

Ábrajegyzék:

1. 2017-ben restaurált 0 Km oszlop
2. Patrona Hungariae – Körmenyi Frim Jenő alkotása;
3. Körmenyi Frim Jenő és a Margit-sziget rózsakertjében felállított Erzsébet királyné szobra;
4. A Budapest ostroma idején rommá lett Clark Ádám tér, a vámszedő házakkal;
5. Molnár László alkotása, az Autószerelő autógumival, a szobortalapzaton állva; Fortepan;
6. A szobortalapzat a Közlekedési Múzeum Hídkertjében, a bontás előtt;
7. A Munkás szobor ma, a Rákoshegy vasútállomás előtti parkban;
8. Borsos Miklós szobra, faragás alatt, a műteremben;
9. A ma is látható Borsos-féle 0 jelzés, a Clark Ádám téren;
10. Római-kori mérföld-jelző oszlop, műanyag másolat;
11. 0 mérföldkő Koninból;
- 12-13. A Komárom-Újszőny határában begyűjtött mérföldkő, a Múzeum homlokzatánál, az elbontás előtt;
14. Faragott mészkő kilométer-oszlop a Múzeum állandó közúti kiállításában;
15. Faragott mészkő hektométer-oszlop a Múzeum előtti Hdkertben;
16. Kísérleti kilométer-oszlop, műanyag lemezekből ragasztva;
17. Eredetileg alumíniumlemez (ma vaslemez) alapú, ragasztott fóliás kilométer-tábla.